
2026년도 『지역 이공계 대학생 기초역량 강화 지원』 사업 제안요청서

2026. 4.



과학기술정보통신부



한국과학창의재단
Korea Foundation for Science and Creativity

목 차

I. 사업 개요	1
II. 공모 개요	3
III. 과제 내용	8
IV. 과제 신청 안내	12

I. 사업 개요

□ 사업명 : 지역 이공계 대학생 기초역량 강화 지원

□ 사업 목적

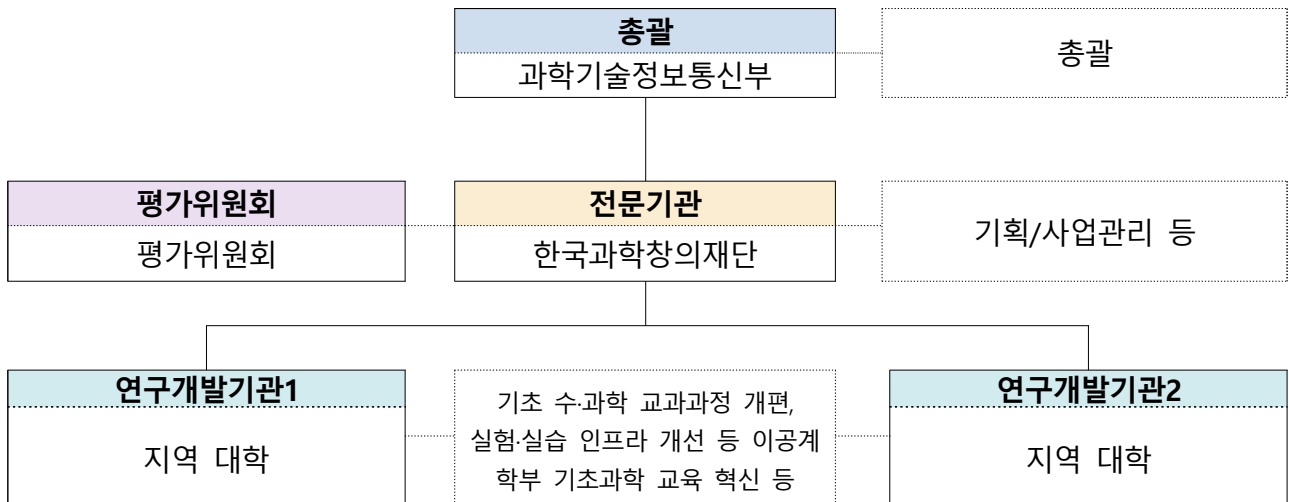
- 지역 대학 이공계 학부 저학년의 수·과학 기초역량을 획기적으로 강화할 수 있는 선도모델 발굴·육성·확산

* 이공계 기초역량(안) : 이공계 학부 저학년 학생이 고학년 전공 교과과정 간 학업을 무리 없이 이수하기 위해 갖추어야 할 기초 수·과학 학업 역량

□ 관련 법령 및 규정

- 국가과학기술 경쟁력 강화를 위한 이공계지원 특별법, 동법 시행령
- 국가연구개발혁신법, 동법 시행령, 시행규칙 및 관련 행정규칙*
 - * 국가연구개발사업 연구개발비 사용기준, 국가연구개발사업 연구노트 지침, 국가연구개발사업 동시수행 연구개발과제 수 제한기준, 국가연구개발정보처리기준 등
- 과학기술기본법, 동법 시행령 및 시행규칙
- 국가연구개발 시설·장비의 관리 등에 관한 표준지침 등

□ 사업 추진체계



□ 사업 추진절차(안)

구분	절차	주요내용	주체
계획 수립	사업계획수립	▶ 기본(시행)계획 수립	과기정통부 (한국과학창의재단)
사업 광고 및 선정	↓		
	사업광고	▶ 사업 광고 추진 * 지원예산, 대상, 자격조건 등 ▶ 사업설명회 개최 등 사업홍보, 사업계획서 접수	과기정통부 (한국과학창의재단)
	↓		
	수행기관 선정	▶ 신청서류 검토 및 선정 평가 진행 ▶ 최종 수행기관 선정 확정	한국과학창의재단 과기정통부
협약 및 수행 관리	↓		
	협약체결 및 사업비 지급	▶ 사업수행 협약체결 ▶ 예산 집행계획에 따라 정부지원금 지급	한국과학창의재단 ↔ 수행기관
	↓		
	수행관리	▶ 협약변경 신청/처리 ▶ 중간 및 현장점검, 수행 관련 교육 등	한국과학창의재단 ↔ 수행기관
연차 점검	↓		
	보고서 접수	▶ 연차(단계) 결과보고서 접수	수행기관 → 한국과학창의재단
	↓		
	연차점검	▶ 연차점검 실시 * 점검결과에 따른 후속조치(차년도 사업계획 반영 등)	과기정통부 한국과학창의재단
사후 관리	↓		
	사업비 정산	▶ 사업비 사용실적보고서 제출 및 정산 * 집행잔액 반납 및 불인정 금액 반납	수행기관 → 한국과학창의재단
성과 관리	성과관리	▶ 지원종료 후 5년간 연차별 성과보고서 제출	지원 종료대학 → 한국과학창의재단

※ 사업 추진상황에 따라 변경 가능

II. 공모 개요

□ 지원 개요

○ (지원대상) 비수도권 소재 국내 대학*

* 고등교육법 제2조 제1호에 해당하는 대학 중 수도권(서울·경기·인천)이 아닌 지역에 소재하는 대학

(4대 과학기술원, 한국에너지공과대학교 등은 지원 불가)

** 대학별 1개 과제로 신청 가능(단, 본교 및 분교 각각 신청 가능)

◆ 분 교 : 본교와 별도의 학사제도 운영 및 회계 분리(별도 신청 가능)

◆ 캠퍼스 : 본교의 학사제도 및 회계를 따름(본교로만 신청 가능)

*** 국가연구개발사업에 참여 제한 중인 개인 또는 기관 및 신청 과제가 공고된 내용, 기타 관련 규정에 따라 부적합한 경우 지원 불가

○ (지원예산) 26억원*(신규, 1개교 당 13억원)

* 1차년도 1개교당 13억원(6개월분), 2차년도부터 연간 27억원 지급예정이며, 당해년도 예산 상황에 따라 변동될 수 있음

○ (지원규모) 2개교

※ 수도권을 제외한 4극 3특* 초광역권 기준, ①~⑤ 권역(지역) 별 최대 1개 대학 선정 (예: 충북/충남 각 1개 선정 불가, 전북/강원 각 1개 선정 불가, 대구/광주 각 1개 선정 가능)

① 중부권 : 세종, 대전, 충남, 충북

② 대경권 : 대구, 경북

③ 동남권 : 부산, 울산, 경남

④ 호남권 : 광주, 전남

⑤ 특별자치도 : 제주, 전북, 강원

○ (지원기간) 최장 5년(3+2년)

※ 선정 이후 단계 평가를 통해 계속 지원 여부 확정 및 사업비 차등 지원

○ (지원내용) 이공계 학부 기초교과 교육 혁신 등에 필요한 사항

- 이공계열 공통·전공 기초 교과과정(이론·실험) 개편, 교육 프로그램 개발·운영, 학부 실험·실습환경 등 교육 인프라 개선 등

○ (지원방식) 대학이 특성화 분야 및 학생 수준을 고려해 『이공계 기초역량 강화계획』을 자율적으로 수립·이행

□ 신청자격 및 참여 고려사항

- (신청자격) 고등교육법 제2조 제1호에 해당하는 비수도권 소재 대학

[참고]

- 비수도권 소재 대학은 서울·경기·인천 외 국내 소재 대학
- 대학별 1개 과제로 신청 가능(단, 본교 및 분교 각각 신청 가능)
- 별도 법령에 따라 설치된 KAIST, UNIST, GIST, DGIST, KENTECH 등은 불가

[지원 제외 대상]

- 국가연구개발사업에 참여제한 중인 자(개인 또는 기관)
 - 주관연구개발기관(대학), 주관연구개발기관의 장, 연구책임자, 연구참여자 중 참여 제한 조건에 해당하는 자
- 신청자격 미달 및 필수서류 미제출 주관연구개발기관(대학)은 선정평가 대상에서 제외
- 신청 과제가 공고된 내용 및 기타 관련 규정에 따라 부적합한 경우

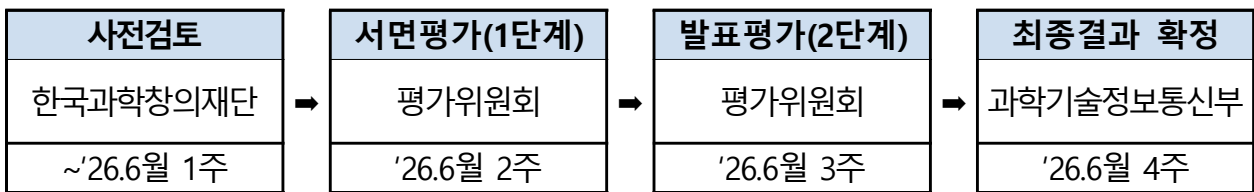
- (참고사항)

구분	주요내용
사업 참여도	<ul style="list-style-type: none"> ○ 연구책임자는 교무위원급 또는 학무위원급(당연직)으로 선임하고, 주요 구분별* 세부 연구진 구성 <ul style="list-style-type: none"> * (주요 부문) 학교 책임 확립, 교과과정 개편, 실험실습 개선, 기반 구축 및 확산 각 1명 ※ 연구책임자 및 세부 연구책임자 등이 사업 참여에 적극적일 수 있도록 참여율 계상 要, 이외 참여 교수 및 참여연구원 등도 참여율 계상 要(석박사 과정 및 학부생 포함) ○ 국가연구개발혁신법 시행령 제64조(연구개발과제수의 제한)에 따라 '동시수행과제 수 제한(3책5공 제외)' 과제에 해당되지 않음
지식재산권 및 결과물 귀속	<ul style="list-style-type: none"> ○ 연구개발성과는 해당 연구개발과제를 수행한 연구개발기관이 소유하는 것이 원칙이나, 아래의 경우*에 한하여 연구개발성과를 국가의 소유로 할 수 있음 <ul style="list-style-type: none"> * 국가안보를 위하여 필요한 경우, 공공의 이익을 목적으로 연구개발성과를 활용하기 위하여 필요한 경우, 해당 연구개발기관이 국외에 소재한 경우
연구과제 보안사항	<ul style="list-style-type: none"> ○ 주관연구개발기관의 장은 신청과제의 보안등급(보안/일반)을 분류하여 사업 계획서에 표기하여야 함
연구장비 도입·관리 사항	<ul style="list-style-type: none"> ○ 연구개발기관은 부가가치세 포함한 1억원 이상의 시설·장비 도입 시 「국가연구개발 시설·장비의 관리 등에 관한 표준지침」에 따라 국가연구시설장비심의평가단의 심의를 받아야 함 <ul style="list-style-type: none"> ※ 협약체결 완료 후 국가연구시설장비진흥센터 시설장비심의평가서비스(red.zeus.go.kr)에 심의 신청 ○ 연구개발기관은 부가가치세 포함 3천만원 이상 1억원 미만의 시설·장비 또는 3천만원 미만이라도 공동 활용이 가능한 시설·장비를 도입할 경우, 전문기관의 심의를 거쳐야 하고, 취득 후에는 30일 이내에 국가연구시설장비 공동활용서비스(zeus.go.kr)에 등록하고 등록증을 발급 받아야 함 ○ 연구개발기관은 구매 예정인 연구장비(SW포함)에 대해 클라우드컴퓨팅서비스 사용 가능 여부를 검토하여 우선 도입해야 함 <ul style="list-style-type: none"> ※ 클라우드컴퓨팅서비스는 과학기술정보통신부에서 운영 중인 '디지털서비스 이용지원시스템(www.digitalmarket.kr)' 등을 통해 확인 가능

<p>연구비 통합관리 시스템 사항</p>	<ul style="list-style-type: none"> ○ 주관연구개발기관은 연구비통합관리시스템(통합Ezbaro)을 통하여 연구개발비(정부지원연구개발비)를 사용·관리하여야 함 <ul style="list-style-type: none"> ※ 통합Ezbaro를 적용한 과제의 연구개발비 정산서류는 통합Ezbaro 시스템에 등록 후 제출하여야 하며, 필요시 일부 제출 서류를 간소화(생략) 할 수 있음 ※ 연구비 관리 시스템 활용 등 세부사항은 변동될 수 있음 ○ 통합Ezbaro 연구개발기관별 연구개발비 지급 기준(「국가연구개발혁신법 시행령」 및 「국가연구개발사업 연구개발비 사용 기준」)에 의거 각각 일괄지급방식 및 건별 지급방식을 적용
<p>기타</p>	<ul style="list-style-type: none"> ○ 국가연구개발혁신법 제18조(기술료의 징수 및 사용)에 제③항 제2호에 따라 기술료 징수 대상 사업에 해당되지 않음 ○ 정부정책에 따라 사업 운영사항(정량 성과지표, 성과연계 등)은 일부 변동될 수 있으며, 단계평가에 반영될 수 있음

□ 평가 계획

○ (평가절차)



※ 3배수 이내 접수 시 발표 평가만 진행할 수 있으며, 상기 평가일정 등은 추진상황에 따라 변경될 수 있음

○ (평가 주체) 사업에 대한 전문성이 높은 전문가 7인 내외로 구성된 ‘평가위원회’ 를 구성·운영

○ (평가 방법) 제출 서류, 신청 자격 등 사전검토 후 서면 및 대면 발표평가를 통해 과학기술정보통신부에서 최종 확정

※ 사전검토 시 추가자료 제출을 요구할 수 있음

○ (선정 기준) 사업계획 평가(발표)를 통해 평가점수가 높은 연구개발기관을 선정

<세부내용>

- 과제 선정평가는 평가 계획에 따라 서면평가, 대면 발표평가 등 다양한 형태로 운영할 수 있음
 - * 세부 평가방법은 접수마감 후 별도 안내 예정
- 서면평가 결과 60점 미만일 경우 신청 규모(3배수)와 상관없이 발표평가 대상에서 제외함
- 서면평가 및 발표평가 점수 산정시 최고·최저 제외 후 산술평균, 소수점 셋째자리 절사하여 산정

- 연구개발계획서의 발표평가는 연구책임자가 하는 것이 원칙
- 신청자격 미달 및 필수서류 미제출 대학은 선정평가 대상에서 제외
- 최종평가 결과만 통보하며, 점수는 공개하지 않음
- 동점자 발생 시 '이전 단계 평가점수가 높은 연구개발기관을 선정하며 이전 단계 평가결과가 없거나 평가점수도 같을 시 '선정평가 배점이 높은 영역(II-2 교육과정 개편 운영(25점))의 점수가 높은 연구개발기관을 선정
- 최종평가 결과가 미흡할 경우(60점 미만 등) 선정 예정 규모와 관계없이 탈락 처리하며, 선정 기관 미달 시 재공고를 추진함
- 최종평가 결과 1, 2순위의 연구개발기관이 같은 권역에 속해 있을 시, 2순위 연구개발기관은 선정 제외하고 차상위 연구개발기관 중 타 권역에 있는 연구개발기관을 선정

① 중부권 : 세종, 대전, 충남, 충북	② 대경권 : 대구, 경북
③ 동남권 : 부산, 울산, 경남	④ 호남권 : 광주, 전남
⑤ 특별자치도 : 제주, 전북, 강원	

- 이의신청은 평가결과 통보일로부터 선정방법 및 절차 등 중대한 하자가 있는 경우, 1회에 한해 10일 이내 가능하며, 신청 범위는 국가연구개발혁신법 매뉴얼 참고
- 선정된 과제는 연구개발비 및 연구개발기간이 평가결과에 따라 조정될 수 있으며, 과제 추진 중 관련 규정*에 따라 단계·특별평가 등을 통해 과제 중단 및 연구개발비가 조정될 수 있음

* 국가연구개발혁신법 제12조(연구개발과제의 수행 및 관리) 제3항 및 제15조(특별평가를 통한 연구개발과제의 변경 및 중단)

○ (평가 항목)

평가영역	세부 평가항목	평가배점
I. 추진체계의 적절성	<ul style="list-style-type: none"> ▪ 대학 특성(신입생 기초역량 수준, 전공학과 수요 등)을 반영한 목표 수립 및 단계별 추진전략 ▪ 사업 목적에 부합하는 공통·자율 성과지표 수립 및 목표치 설정 ▪ 사업수행 역량(대학의 교육성과, 사업수행의 적합성 등) 및 추진체계 ▪ 지속 가능한 운영을 위한 대학의 노력 및 의지 	15
II. 세부 추진내용의 적절성	<p>【거버넌스의 위상 및 추진 실효성】</p> <ul style="list-style-type: none"> ▪ 총장 직속 '이공계 기초역량 강화위원회' 및 전담조직(사업단) 설치 계획 ▪ 위원회 주관 조직·예산 등 대학 자원 조정·배분 계획의 타당성 ▪ 사업 목적 달성을 위한 이공계 학과(부) 참여 규모 및 학내 조직 간 협력 체계의 구체성 	10
	<p>II-1. 대학 책임 확립</p> <p>【이공계 기초역량 강화 전담 센터 운영】</p> <ul style="list-style-type: none"> ▪ 이공계 기초 교육 상시 지원을 위한 센터 구축(공간 확보 및 전담인력 확보, 직무배치 등) 계획의 적절성 ▪ 기초역량 측정도구 개발, 교과과정 개편, 교수학습 매체 개발 계획의 적절성 및 구체성 ▪ 이공계 기초역량 강화 성과분석 및 모니터링(추적조사) 계획의 구체성 	10

평가영역	세부 평가항목	평가배점
II-2. 교육과정 개편·운영	【기초 수·과학 교과 단계별 운영】 <ul style="list-style-type: none"> 기초 교과목별 단계별 교과 운영 및 학습 지원 세부 계획 중소형 강의(교원당 학생 수 30명 내외) 중심 운영을 위한 강의 시수 확대 계획 기초(통합)과학 교양 교과목 운영 계획 	10
	【기초·전공 교과간 연계체계 구축】 <ul style="list-style-type: none"> 기초교과 운영학과 - 전공학과 협의체 구성·운영 및 교과목 개선 환류 계획 기초교과별 세부 학습목표 구조화·표준화 계획 문제해결형 교과과정, 팀티칭 등 혁신적 교육과정 마련·운영 계획 	10
	【비교과 프로그램 확충】 <ul style="list-style-type: none"> 예비 대학생 대상 비교과 프로그램 운영 등 신입생 초기 적응 지원 계획 학기·방학 중 선·후배 간 소그룹 기초교과 튜터링, 마일리지 활성화 등 학부생 대상 지원 프로그램 활성화 개발·운영 계획 	5
II-3. 실험·실습 환경 및 교육 인프라 구축	【실험·실습 교과과정 및 인프라 개선】 <ul style="list-style-type: none"> 이론 - 실험교과간 연계, 단위역량 구조화 등 실험·실습 교과과정 개선 계획 교과별 '기초 실험실' 구축·운영 및 노후 학부 실험·실습 기자재 개선 계획 고위험·고가장비 단위 조작 방법 교육 등 실험·실습 콘텐츠 개발 계획 	15
II-4. 교육 기반 구축 및 확산	【학생·교원·학교 참여 강화】 <ul style="list-style-type: none"> 학부생이 이공계 기초역량 강화에 적극 참여할 수 있는 인센티브 마련 계획 전임 교원의 기초교육 질 제고를 위한 평가 반영 등 참여·노력 유인 마련 계획 대학 교육과정위원회 연계 및 환류 체계 구축 방안 	10
	【지역 사회 우수 모델·프로그램 공유·확산】 <ul style="list-style-type: none"> 개발된 이공계 기초교육 우수 모델의 권역 내 대학(생) 공유·확산 계획 지역 고교 대상 이공계 교육·연구 역량 강화 지원 계획 	10
III. (예산) 재원운용 및 활용	<ul style="list-style-type: none"> 사업 목적에 부합하는 예산 배분(인프라 / 운영비 등) 및 계획 정부지원연구개발비 외 대학 자원, 지자체 등 재정 투입 계획 <p>* 간접비 內 80% 이상을 사업 추진을 위해 사용</p>	5
합 계		100

Ⅲ. 과제 내용

① 이공계 기초역량 강화에 대한 학교 책임 확립

○ 『이공계 기초역량 강화계획』 수립

- 대학은 특성화 분야 및 학생 수준을 고려해 교과과정 및 인프라 개선을 포함한 『이공계 기초역량 강화계획』을 자율적으로 수립
- 신입생 고교 이수·수능 선택과목, 기초역량 수준, 전공학과(부) 수요 등을 고려하여 교과별 세부 개선계획을 수립하고, 재정 투자계획과 연계

* (예시) A대학은 전공학과(부)에서 물리·화학에 대한 이수 수요가 높음에도, 신입생 고교 물리·화학 수능 선택비율이 낮아 물리·화학 교과에 재정 투자 비중을 확대

- 『이공계 기초역량 강화계획』을 토대로 각 대학은 사업을 추진, 성과평가 시 추진실적을 점검하여 차년도 사업비 연계 등 환류

○ 총장 직속 『이공계 기초역량 강화위원회』 및 사업단 설치

- 이공계 학부 기초교과 교육 혁신을 총괄 지휘하며 학내 조직·사업을 조정·통제할 수 있는 총장 직속 위원회 설치

* 위원장은 교무위원급 또는 학무위원급으로 보임

※ 위원회 위원이 학내 교육과정위원회 위원으로 보임하는 등, 교육과정 개편에 실질적으로 관여할 수 있는 장치 마련

- 『이공계 기초역량 강화계획』을 수립·이행하며 사업비 집행, 성과 관리 등 사업 관리 전반을 수행할 전담조직(사업단) 운영

* 『이공계 기초역량 강화센터』 소속 부서로 운영

○ 『이공계 기초역량 강화센터』 운영

- 이공계 학부생 누구나 언제든지 기초역량 강화를 지원받을 수 있도록 학습 클리닉 형태의 온·오프라인 통합 단일 지원창구 운영

* 기초역량 수준 측정, 기초교과별 학업 상담, 기초과학 교과·비교과 프로그램 안내 등

- 기초역량 측정도구 개발, 기초과학 교과과정 개편, 교수학습매체 개발 등 이공계 기초역량 강화를 위한 허브 역할 수행
- 센터 소속 기초교육 전담 교원을 지정·운영하고, 기초교과 교육 혁신을 위한 연구비 등을 지원하여 기초과학 교육 전문가로 양성
- * (예시) 이공계 기초역량 수준과 전공 수학 지속 및 이공계 진로 선택 간 종단 연구 등

2 이공계 기초역량 교과과정 개편

○ 이공계 기초역량 수준별 교육 실시

- 이공계 학부생 대상 입학 전 기초역량을 측정하는 절차를 마련하고, 기초 수·과학 교육을 수준별로 운영할 수 있도록 강의시수 확충
 - **기초** 고교 교육과정(진로선택 등) 등의 범위에서 일반 교과 이수 전 필수로 이수해야 하는 선수(先修) 성격의 정규 교과 운영
 - **일반** 교원의 정규 수업과 조교(대학원생 등)의 연습 수업 패키지화
- * (예시) A대학은 일반물리학(3학점)을 일반물리학 및 연습(4학점)으로 확대하고, 수업 진도에 맞게 예제를 해설하는 조교 수업을 추가
- 이공계열로 전과·복수(부) 전공하는 학생의 학업 적응을 지원하고, 모든 학부생이 기초과학 교양을 쌓을 수 있도록 통합과학 교양 교과목 운영
- * 과학적 사고 및 문제해결 능력을 함양하고, 기초과학에 대한 통합적 이해를 바탕으로 세계를 바라보는 관점을 확대

○ 기초 - 전공교과간 연계체계 구축

- 기초교과 운영 학과(부)와 전공 학과(부) 간 협의체를 정기 운영해, 교육내용에 대한 개선 의견을 수렴하고 교과과정 개편에 반영
- * 전공 학과(부)는 기초교과의 교육 내용·수준을 확인하고 전공 교과과정 개선
- 교과별 세부 학습목표를 구조화·표준화하여 전공교과와 연계하고, 전공교과 학습에 꼭 필요한 내용을 중심으로 기초교과를 개선
- * 전공교과를 무리없이 이수하기 위한 범위에서 전공별 필수 이수 기초교과 지정·운영

- 기초교과 지식을 전공·산업 문제 해결에 즉시 적용해보는 문제해결형 교과과정(PBL), 기초-전공교과 교원 팀티칭 등 혁신적인 교과과정 마련·운영

* (예시) A대학은 '기계공학도를 위한 수학'을 개설하고, 미적분학·선형대수학 중 기계공학 전공교과에 필요한 내용을 선별하여, 수학과 교원(이론 중심)과 기계공학과 교원(적용 중심)이 팀티칭 방식으로 운영

○ 이공계 기초역량 강화 비교과 프로그램 확충

- 입학 전 고교 범위의 수·과학을 교육하는 비교과 프로그램(예비대학 등)을 운영하여 신입생의 입학 초기 적응을 지원

* 교육 프로그램은 온라인 공개하여, 학부생이 자유롭게 수강할 수 있도록 지원

- 학기·방학 중 선·후배 간 소그룹 기초교과 튜터링을 활성화

③ 이공계 기초 실험·실습 개선

○ 실험·실습 교과과정 개선

- 기초 실험·실습의 효과를 극대화하기 위해, 과목별 이론 교과와 실험·실습 교과가 상호 연계되도록 세부 학습목표 및 내용 정비

- 교과별 실험·실습에 공통적으로 활용되는 단위 역량을 구조화하여, 기본 연구역량을 가지고 학부 고학년·대학원에 진학할 수 있도록 지원

* (예시) A대학은 일반화학 실험 간 '일정 농도의 용액 제조'를 단위 역량으로 설정, 용질에 맞는 용매 선정법, 피펫 사용법, 적정 용매·용질량 산출법을 지도

○ 실험·실습 환경(인프라) 개선

* 리모델링, 유지보수 등 단순 시설개선은 제외, 연차별 사업비의 40% 이내로 제한

- 교과별 기초 실험·실습 등 이공계 기초역량 강화 전용 '기초 실험실' 구축·운영하고, 노후·부족한 학부 실험·실습 기자재를 단계적 교체·확충

- 고위험·고가 장비가 필요한 실험의 경우, 단위 조작 방법을 상세히 구현한 온라인 콘텐츠를 개발하여 학부생의 실험 이해도 제고

4 이공계 기초역량 강화 기반 구축 및 확산

○ 학생 · 교원 · 학교 참여 활성화

- 학부생이 기초역량 강화에 적극 참여할 수 있도록 일반선택 학점 인정, 학내 이공계 지원 프로그램 선정 우대 등 인센티브 지원
- 기초교과 운영 학과(부)의 전임교원이 학부생에게 질 높은 기초 교육을 제공할 수 있도록 교수 방법 세미나 제공, 참여 유인 마련
 - * 기초교과 책임여부 및 시수를 교원평가 항목에 가산점으로 도입 등
- 이공계 학부 기초교과 우수 교수진 구성을 위해 강의전담, 교육 트랙 등 유연한 교원 임용제도를 마련하고, 교원평가 방식도 개선
 - * 연구·논문 실적과 함께, 이공계 학부교육 성과에 대한 정성·정량적 기여도 반영
- 이공계 기초역량 강화가 강의시수 등 교육과정 구성에 충실히 반영될 수 있도록 제도적 장치 마련
 - * 교육과정심의위원회 내 이공계열 교수 비율 확대, 기초교과 강의시수 확대 등

○ 기초역량 강화 선도모델 공유 · 확산

- 사업을 통해 개발한 우수 교과과정 및 교육 프로그램을 권역 내 인근 대학에 공유, 지역 이공계 학생 전반의 기초역량 향상 도모
- 지역 고등학교 학생 대상 심화 수 · 과학 교육 프로그램을 운영하고, ‘기초 실험실’ 인프라 활용 실험 · 실습 교육 및 창의연구(R&E) 지원
 - * 과학적 탐구 역량과 창의적 문제해결 능력 향상을 위한 과정 중심 연구

IV. 과제 신청 안내

□ 과제 신청 및 접수

- (공고기간) 2026. 4. 24.(금) ~ 2026. 6. 2.(화), 40일간
- (접수기간) 2026. 4. 24.(금) ~ 2026. 6. 2.(화) 17:00까지

※ 신청서 접수마감 시간의 기준은 한국과학창의재단 사업관리시스템에 기록된 **제출완료 로그기록 시간(16시 59분) 기준**이며, 이후 발급된 접수확인증과 제출된 서류는 불인정

- (접수방법) 한국과학창의재단 사업관리시스템을 통한 온라인 접수
 - (사업관리시스템) <https://pmsnew.kosac.re.kr>
 - ※ 재단 사업관리시스템 외 접수(현장방문, 이메일 등) 건은 정상 접수로 인정하지 않음
 - ※ 마감시점에는 시스템이 매우 혼잡할 것으로 예상되니 최소 1~2일 전 접수 완료 권장, 시스템 오류가 발생하더라도 접수 마감시간을 초과하는 경우 정상 접수로 인정하지 않음
 - ※ 이용매뉴얼 안내 : **사업(과제)관리시스템 접속 후 화면 우측 이용매뉴얼 참고**
- (제출서류)

구분	제출서류	비고	제출 형식
필수 제출	① 신청공문	협약기관 직인(대학 또는 산학협력단)	전자파일 (PDF)
	② 연구개발계획서	(서식1) 협약기관 직인	전자파일 (HWP)
	③ 서약서	(서식2) 연구책임자 및 연구기관장 서명 (또는 직인)	전자파일 (PDF)
	④ 주요사항 이행확약서	(서식3) 총장 서명	
	⑤ 신청자격 자가점검 체크리스트	(서식4) 연구책임자 및 연구기관장 서명 (또는 직인)	
	⑥ 개인정보제공동의서	(서식5) 연구참여자 서명	
선택 사항	⑦ 기타 증빙서류	(자체서식) 모든 증빙을 하나의 묶음파일 (ZIP) 파일로 제출	

※ 관련 서식은 사업공고 누리집 불임자료 참조

□ 사업설명회

- (사업설명회 개최) 대구/대전 지역에서 2회 진행

구분	내용	
	1차 (강원권, 대경권, 동남권)	2차 (충부권, 전북권, 호남권, 제주권)
일시	▪ '26. 5. 11.(월) 14:00~15:30	▪ '26. 5. 12.(화) 14:00~15:30
장소	▪ 대구 메리어트 호텔 (대구광역시 동구 동부로26길 6) ※ 동대구역 인근	▪ 대전 인터시티 호텔 (대전광역시 유성구 온천로92) ※ 대전 유성온천역 인근
주요내용	▪ 신청방법, 신청절차, 유의사항 등 신청 안내 및 질의응답	
기타	▪ 주차 장소 협소할 수 있어 대중교통 이용 권장 - 사전 신청의향서 제출결과에 따라 참석 규모 등 설명회 방식(온/오프라인) 및 장소 등은 변경될 수 있음(사전 신청의향서를 제출한 대학에 한해 기재된 연락처로 별도 안내)	

- ※ 사업설명회 참석자 및 사전 신청의향서 접수 등 수요가 많을 경우 추가 설명회 실시할 수 있음
- * '사전 신청의향서'를 담당자 메일(syko@kosac.re.kr)로 제출 요청(~'26. 5. 3.(일) 까지)
- ** '사전 신청의향서 제출'은 **신청대학 수요 파악 및 사업설명회 참석 안내**를 위한 '선택사항' 으로 미제출시에도 평가 등에 어떠한 불이익도 없음

□ 문의처

- (사업 내용 문의) 한국과학창의재단 과기인재기획실 담당자
(☎ 02-559-3938, syko@kosac.re.kr)
- (시스템 관련 문의) 한국과학창의재단 사업관리시스템 담당자
(☎ 02-559-3868, pms@kosac.re.kr)